

SPECIFICATIONS GENERALES DES PRODUITS VHS

SOMMAIRE

<u>1</u>	<u>Objet de ces spécifications</u>	Page 3
<u>2</u>	<u>Domaine d'application</u>	Page 3
<u>3</u>	<u>Références documentaires</u>	Page 3
<u>4</u>	<u>Spécifications</u>	Page 3
	<u>4-1 Duplication</u>	
	<u>4-1-1 Masters</u>	Page 3
	<u>4-1-2 Qualité de la bande de duplication</u>	Page 3
	<u>4-1-3 : Bon à tirer (BAT)</u>	Page 4
	<u>4-2 Conditionnement</u>	
	<u>4-2-1 Etiquettes faces</u>	Page 4
	<u>4-2-2 Etiquettes Hologramme et tranche K7</u>	Page 4
	<u>4-2-3 Film Tampographie</u>	Page 4
	<u>4-2-4 Boîtiers</u>	Page 4
	<u>4-2-5 Jaquettes</u>	Page 5
	<u>4-2-6 Cartonnettes</u>	Page 5
	<u>4-2-7 Code à barre</u>	Page 5
	<u>4-2-8 Cellophane</u>	Page 5
	<u>4-2-9 Sticker cello</u>	Page 5
	<u>4-2-10 Inserts</u>	Page 6
	<u>4-2-11 Fichiers informatiques pour la fabrication des éléments de librairie</u>	Page 6
<u>5</u>	<u>Conclusions, remarques, contacts utiles</u>	Page 6

Annexe 1 : Spécifications master pour duplication.

Annexe 2 : Spécification étiquettes faces

Annexe 3 : Spécifications films de tampographie Vzéro

Annexe 4 : Spécifications jaquettes

Annexe 5 : Spécifications cartonnets

Annexe 6 : Spécifications des codes à barres

Annexe 7 : Spécifications sticker cello

Annexe 8 : Spécifications fichiers informatiques pour supports graphiques

**FICHE création produit VHS
PAGE 28**

Edition du 26/11/01

SPECIFICATIONS GENERALES POUR LES PRODUITS VHS

1- Objet :

Ce document a pour objet de fournir les informations de bases nécessaires à la réalisation d'un produit fini VHS.

2- Domaine d'application :

Ce document est transmis pour chaque appel d'offre ou demande d'informations, à tous clients dans le cadre d'un projet de production de produits finis VHS.

3- Références documentaires :

Les informations contenues dans ce document sont complétées par d'autres indications permettant la réalisation complète des produits et composants. Se référer aux annexes correspondantes indiquées dans chaque chapitre.

4- Spécifications :

4-1 Duplication :

4-1-1 Masters :

Formats admis :

Beta SP (jusqu'à 106 mn) / **Beta numérique** (jusqu'à 120 mn) / **D2** (jusqu'à 204 mn)

1" C PAL NTSC (jusqu'à 190 mn) / **3/4 BVU PAL** (jusqu'à 58 mn)

DV / DV CAM

¾ UMATIC PAL SECAM NTSC

Nota : les supports VHS, SVHS, Hi8 et 8mm peuvent être utilisé comme master, mais exige de la part de Vocation Records, un traitement spécifique, qui ne peut l'engager sur la qualité de la duplication.

Chaque master sera obligatoirement muni des signaux : Mire de barre, 1000 Hz à 0 VU, - 4dBu. VITC identique au LTC.

Un Contrôle à 100% de votre master peut être réaliser, pour plus d'information adressez-vous à notre service commercial. Vous serez informé de toute anomalie et nous vous proposerons les actions correctives adéquates.

Pour plus d'informations se référer au document en annexe 1

4-1-2 Qualité de la bande de duplication :

Deux types de qualité de bande de duplication peuvent être utilisés. Pour plus d'information, contacter votre correspondant commercial.

4-1-3 : Bon à tirer (BAT) :

Un bon à tirer peut être effectué à votre demande avant démarrage en production, il vous sera remis avec un formulaire d'accord BAT et indiquera toutes les données de contrôle.

Pour la réalisation d'un BAT, merci d'indiquer cette information sur votre commande.

4-2 Conditionnement :

4-2-1 Etiquettes faces :

Format maximum : 75 mm X 45 mm / **Diamètre du mandrin :** 76 mm

Diamètre maximum de la bobine : 400 mm

Sens d'enroulement obligatoire : Tête en avant

Pour plus d'informations se référer au document en annexe 2

4-2-2 Etiquettes Hologramme et tranche K7 :

Format maximum : merci de nous contacter pour étude / **Diamètre du mandrin :** 76 mm

Diamètre maximum de la bobine : 400 mm

Sens d'enroulement obligatoire : Côté gauche en avant.

4-2-3 Film Tampographie :

Dimension du film : 73 mm X 43 mm. Réserve de 10 mm (sur la hauteur de 43 mm) à retirer pour l'impression due au point d'injection du V0.

Autres caractéristiques : Taille réelle, positif, sens offset, émulsion en dessous. Merci de centrer l'impression sur le film et de disposer les repères de centrage aux points de références du film

Taille standard des caractères : 5.5 pts.

Taille de ligne minimum : 0.2 mm

Indiquer l'ensemble des informations relatives à l'œuvre et aux obligations légales.

Pour plus d'informations se référer au document en annexe 3

4-2-4 Boîtiers :

Les formats de boîtiers "standards" sont : (tolérance générale +/- 1 mm)

Format Français : 204 X 129 X 30

Format Européen : 204 X 120 X 30.

Distance entre soudures : 275 mm

Distance entre soudures : 260 mm

Couleurs de base : Blanc / Transparent / Noir

Pour tous boîtiers en dehors de ces formats et couleurs, merci de vous adresser à notre service commercial pour étude.

4-2-5 Jaquettes :

Dimensions : (tolérance générale +/- 1 mm)

Pour un boîtier Français : **Longueur** : 275 mm

Largeur : 195 mm

Pour un boîtier Européen : **Longueur** : 259 mm

Largeur : 195 mm

Pour un boîtier Double : **Longueur** : 295 mm

Largeur : 195 mm

Grammage minimum admissible : 135 g/m²

Recommandé : 160 g/m²

Etat de livraison : par paquet de 500 jaquettes, présence d'un bon de livraison ou d'une fiche palette identifiant :

- la nature des produits (titre, fournisseurs, provenance)
- la quantité de produit sur la palette.

Pour plus d'information se référer au document en annexe 4

4-2-6 Cartonnettes :

Deux formats de cartonnettes possibles :

Européen : insertion de la cassette sur le côté

Américain : insertion de la cassette sur le dessus.

Grammage minimum : 400 g/m²

Pour plus d'information se référer au document en annexe 5

4-2-7 Code à barre :

Les codes à barres imprimés sur les produits doivent correspondre aux spécifications émises par EAN-Gencod France

Pour plus d'information se référer au document en annexe 6

4-2-8 Cellophane :

Il existe 2 types de cellophane pour le conditionnement des produits finis VHS. Ces 2 types sont le cellophanage pliage en X ou le cellophanage rétractable.

Pour des demandes spécifiques, du type cellophane imprimée, veuillez vous adresser à notre service commercial.

4-2-9 Sticker cello :

Les stickers cello sont posés automatiquement et à haute cadence, lorsqu'ils sont conformes aux spécifications suivantes :

L'étiquette (sticker) est une base adhésive posée sur un support, l'étiquette peut être détachable ou permanente.

Le support sera de préférence de type glassine jaune **65g/m² +/- 3g/m² ou équivalent**.

Le diamètre du mandrin sera de **76 mm 0 / + 1 mm**.

Le rouleau sera correctement serré et de diamètre maximum **250 mm**

Le sens d'enroulement devra être : **côté gauche avant**

Pour plus d'information se référer au document en annexe 7

4-2-10 Inserts :

Dimensions maximales des inserts :

Longueur : **185 mm**

Largeur : **105 mm**

Epaisseur : **2 mm**

Grammage minimum recommandé : **165 g / m²**

4-2-11 Fichiers informatiques pour la fabrication des éléments de librairie :

Il est possible de fournir les films pour imprimerie en version électronique. Les spécifications à respectées sont :

Fichiers en standard MAC pour QuarkXpress 4.0, Adobe Photoshop 5.0, Adobe illustrator 7.0, Corel draw 8.0 pour PC.

Support acceptés : Syquest (44 MB, 88MB, 200 et 270 MB), ZIP, JAZZ, CD-ROM

Pour plus d'information se référer au document en annexe 8

5 Conclusions remarques, informations et contacts utiles :

5-1 Conditions de livraison des produits cités dans ce document :

Les horaires de livraisons sont de 8 h 00 à 16 h 00. Tout écart doit faire l'objet d'une information auprès du responsable approvisionnement.

Chaque livraison fait l'objet d'un contrôle qualitatif visant à s'assurer de :

- l'état des palettes
- l'état des colis
- la conformité des matières livrées, aux éléments de la commandes ou aux spécifications

Les palettes livrées doivent être identifiées par une étiquette indiquant :

- le nom du fournisseur
- la référence et désignation du produit
- la référence de la commande
- le nom du client
- la quantité
- le numéro du ou des lots de fabrication

Chaque livraison devra être accompagnée d'un bon de livraison indiquant :

La date d'édition du BL, le numéro du BL, les coordonnées du fournisseur, le nom du client, la référence du produit, le nombre de colis, le nombre de produit par colis, la quantité totale.

5-2 Informations générales, contacts utiles :

Ces spécifications doivent être respectées afin d'obtenir une qualité de prestation optimale.

Les rédacteurs de ce cahier des charges attirent l'attention sur le fait que le non-respect de ces spécifications peut induire :

- Une qualité risquant d'être différente des souhaits du client.
- Une efficacité moindre dans le traitement des produits.
- Des surcoûts possibles engendrés par l'utilisation de matières non-conformes.

Toutes questions, remarques, commentaires concernant ce cahier des charges doivent être formulés au service Qualité VOCATION RECORDS France ou au Service Commercial basé en Bretagne.

Ces mêmes interlocuteurs peuvent également vous fournir tous les conseils utiles à la réalisation de vos produits.

L'ensemble des informations indiquées dans ce document permet de fournir les éléments conformes aux critères de production VOCATION RECORDS France. Toutes modifications ou écart par rapport à ces spécifications doit faire l'objet d'une demande spécifique auprès de notre service commercial. Vous pouvez utiliser le document en page 30 pour vous aider à créer votre produit, ce document sera joint à votre commande.

Pour plus d'informations vous pouvez également contacter :

Didier Tousch
Directeur Exploitation France
02 98 28 35 10
hello@vocation-records.com



ANNEXE 1**SPECIFICATIONS MASTER POUR
DUPLICATION**

- **Standard du signal enregistré : vidéo, audio, time-code, data**

Le master respecte les normes définies par les organismes internationaux (UER, CCIR, UIT, SMPTE) sur un standard de préférence PAL, les composantes numériques respectent les spécifications CCIR 601.

- **Les formats**

A ce jour, les formats utilisés pour la duplication sont :

- BETACAM DIGITAL jusqu'à 120mn de programme
- D2 jusqu'à 204mn de programme
- 1 POUCE C PAL et NTSC (525 ou 625 lignes) jusqu'à 190mn de programme
- BETACAM SP jusqu'à 106mn de programme
- ¾ BVU PAL jusqu'à 58mn de programme
- DV et DVCAM (vitesse normale)

4.1.2. Organisation de la bande (voir tableau page suivante)

⇒ Tous master doit comporter une zone d'amorçage respectant les informations du tableau page suivante.

4.1.3. Caractéristiques techniques des masters

Le master doit être identifié avec au moins son titre, la durée, le contenu des pistes audio et être accompagné idéalement d'une fiche technique.

- **Caractéristiques audio requises :**
 - **Tous les masters doivent comporter un signal 1000 Hz de référence à 0 VU.**
 - Les programmes mono, doivent comporter des pistes audio 1 et 2 équilibrées, avec le même contenu et de préférence avec mixage final (dans le cas contraire le préciser)
 - Le contenu audio doit être présent sur toutes les pistes utilisées.
 - Le pic audio maximum sur un master doit être de : **+ 3 dB**
 - Le 1000 Hz de référence doit être utilisé pour l'étalonnage du master, et doit être étalonné au programme.

- **Caractéristiques vidéo de base :**
- **Le signal vidéo présent sur le master doit être d'une amplitude de 1 Volt maximum comprenant les signaux de luminance et chrominance.**
- **Il est important que** la mire test et le programme soit enregistré au moment des travaux sur la même machine et à partir de la même référence.
- Master multi langages : Audio 1 : version française de préférence.
Audio 2 à 4 : autres versions

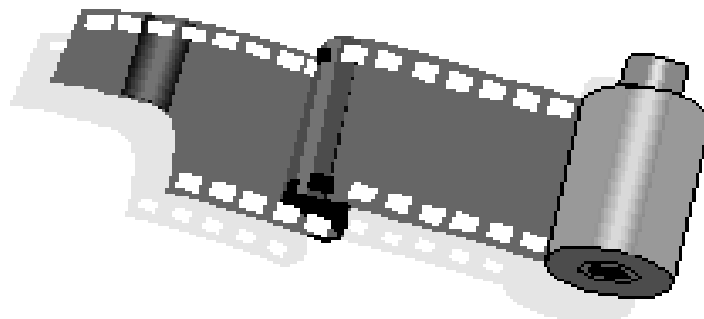
Recommandation complémentaire :

- les programmes forts en chrominance doivent être étalonnés afin de prendre en compte le codage PAL-SECAM qui a pour incidence d'élever les niveaux de chrominance sur VHS et qui risque d'induire des effets de traînage couleur.
-
- ***le format du master choisi devra permettre de contenir la durée intégrale du programme afin d'éviter l'utilisation de 2 masters (§ chapitre « les formats » ci dessus), en cas d'impossibilité, il ne sera pas possible d'enchaîner plus de 3 masters.***



✧ ORGANISATION DE LA BANDE MASTER ✧

Section de bande	Durée	Vidéo	Audio 1		Audio 2		Audio 3	Audio 4	Piste code
			Mono	Stéréo	Mono	Stéréo			
Section de protection	10''	vierge	Vierge	Vierge	Vierge	Vierge	Vierge	Vierge	Code temporel ININTERROMPU CONTINU ET PROGRESSIF ET NE PASSANT PAS PAR 00 : 00 : 00 : 00 VITC IDENTIQUE AU LTC
Section de réglage	1 à 2mm	Mire de barres 100% ou 75%	Signal de référence 1000HZ continu	Signal de référence 1000HZ discontinu et en phase avec audio 2	Signal de référence 1000HZ continu	Signal de référence 1000HZ discontinu et en phase avec audio 1	Silence	Silence	
Amorce de début	1 minute	Noir codé couleur	Silence	Silence	Silence	Silence	Silence	Silence	
Programme		Image du programme	Programme audio mono	Programme audio stéréo gauche	Programme audio mono	Programme audio stéréo droite	Silence	Silence	
Amorce de fin	1 minute	Noir codé couleur	Silence	Silence	Silence	Silence	Silence	Silence	



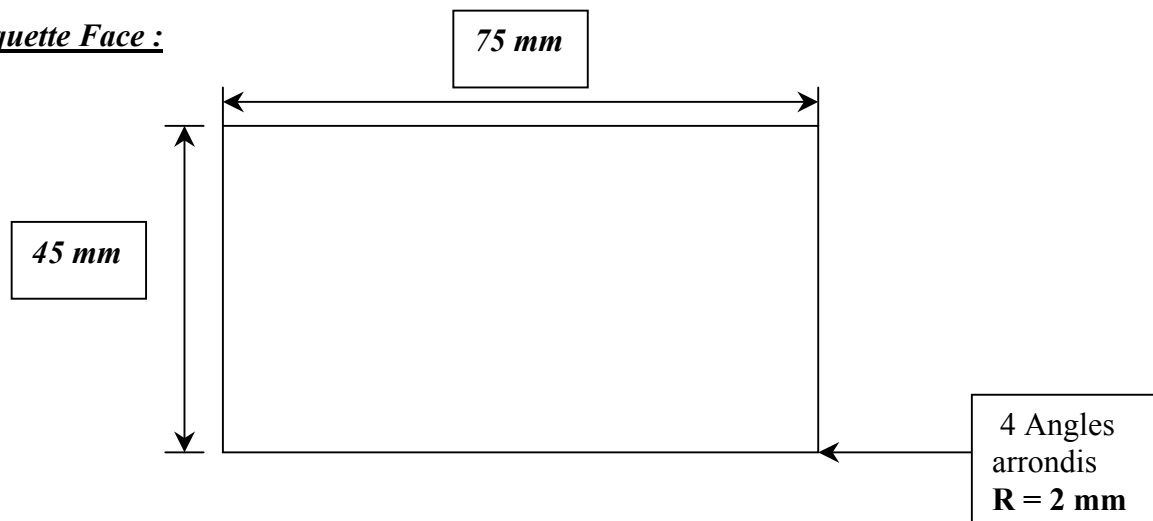
ANNEXE 2

SPECIFICATIONS ETIQUETTES FACE et TRANCHE

Spécifications générales :

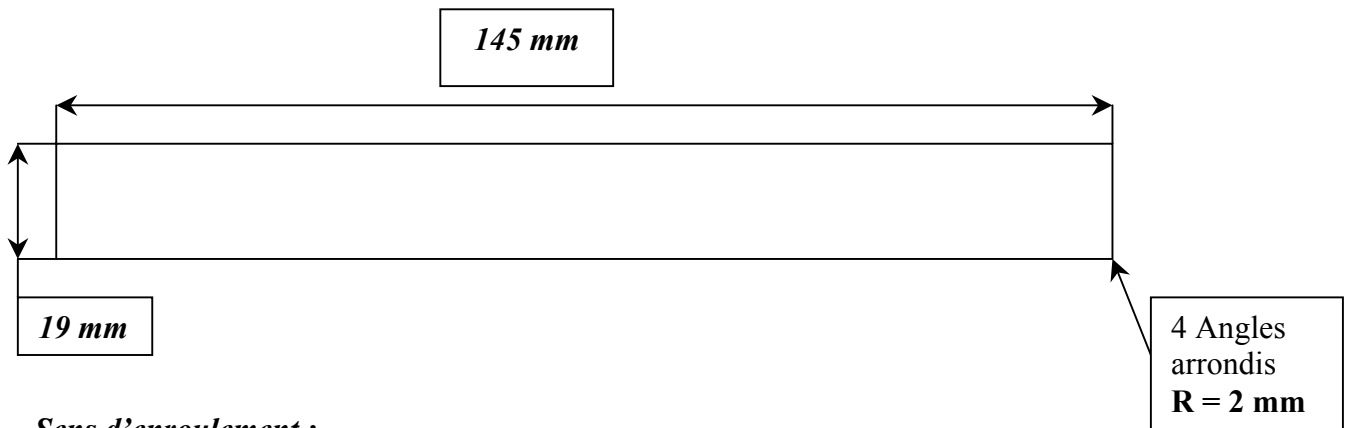
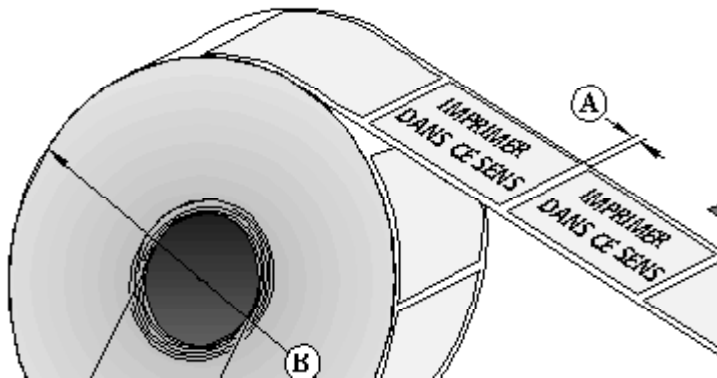
- L'étiquette devra être sur un support de type **R100 ou R800**.
- Support : dorsal glassine jaune de grammage : **65g / m² +/- 3 g / m²**.
- Mandrin : d'un seul tenant. Le diamètre intérieur du mandrin sera de **76 mm +0 +1 mm**.
- Rouleau : il sera correctement serré, le sens d'enroulement et la position des étiquettes est précisé dans le schéma ci dessous. Le diamètre maximum du rouleau sera de **400 mm**.
Le rouleau ne comportera pas d'attache, déchets, poussières pouvant engendrer un éventuel arrêt de nos machines.
- Echenillage : la distance entre chaque étiquette devra être de **3 mm +/- 0.2 mm**. Une régularité de la position des étiquettes est à respecter par rapport au bord du support et par rapport aux étiquettes elles-mêmes.
- Dimension des étiquettes :

Etiquette Face :



Sens d'enroulement :



Etiquette Tranche :**Sens d'enroulement :****Autres spécifications :**

Le papier utilisé pour ces sticker sera du papier type Velin 80 grammes.

Il est possible d'utiliser un adhésif permettant la pose permanente du sticker, le sticker ne peut plus être retiré, mais il est possible de poser un sticker au-dessus d'une taille plus grande lors d'un recyclage.

Les défauts entraînant le rejet des rouleaux sont :

- mauvais sens d'enroulement,
- diamètre intérieur mauvais,
- entaille du support d'étiquette,
- mauvais centrage de l'étiquette,
- impression collant sur le support.

ANNEXE 3

SPECIFICATIONS TAMPOGRAPHIE

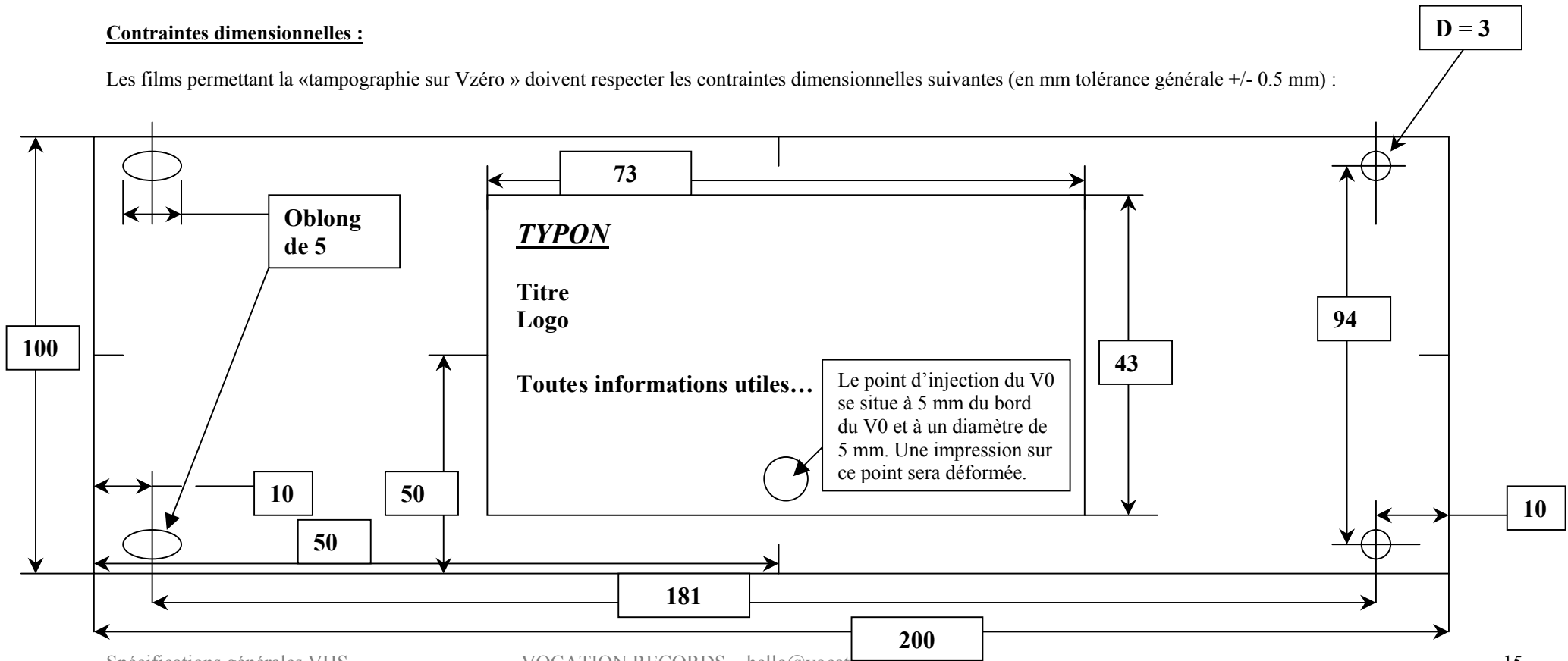
Spécifications générales :

La tampographie permet d'imprimer les informations de votre produit (titres, droits, logo,...) sur le cadre central de la cassette, qui sera blanc uniquement sur fond noir.
Les films fournis doivent être conformes aux spécifications suivantes :

- Taille réelle, positif, sens offset, émulsion en dessous. L'impression doit être centrée sur le film.
- Les caractères standards doivent être de taille minimum 5.5 points.
- La taille minimum de ligne doit être de 0,2mm
- Pas d'impression permise dans la partie inférieure de 10mm.
- La couleur standard utilisée est le blanc.
- 1 seule couleur possible pour l'impression.
- Assurez-vous que toutes les informations utiles ou légales figurent sur le film.

Contraintes dimensionnelles :

Les films permettant la «tampographie sur Vzéro» doivent respecter les contraintes dimensionnelles suivantes (en mm tolérance générale +/- 0.5 mm) :

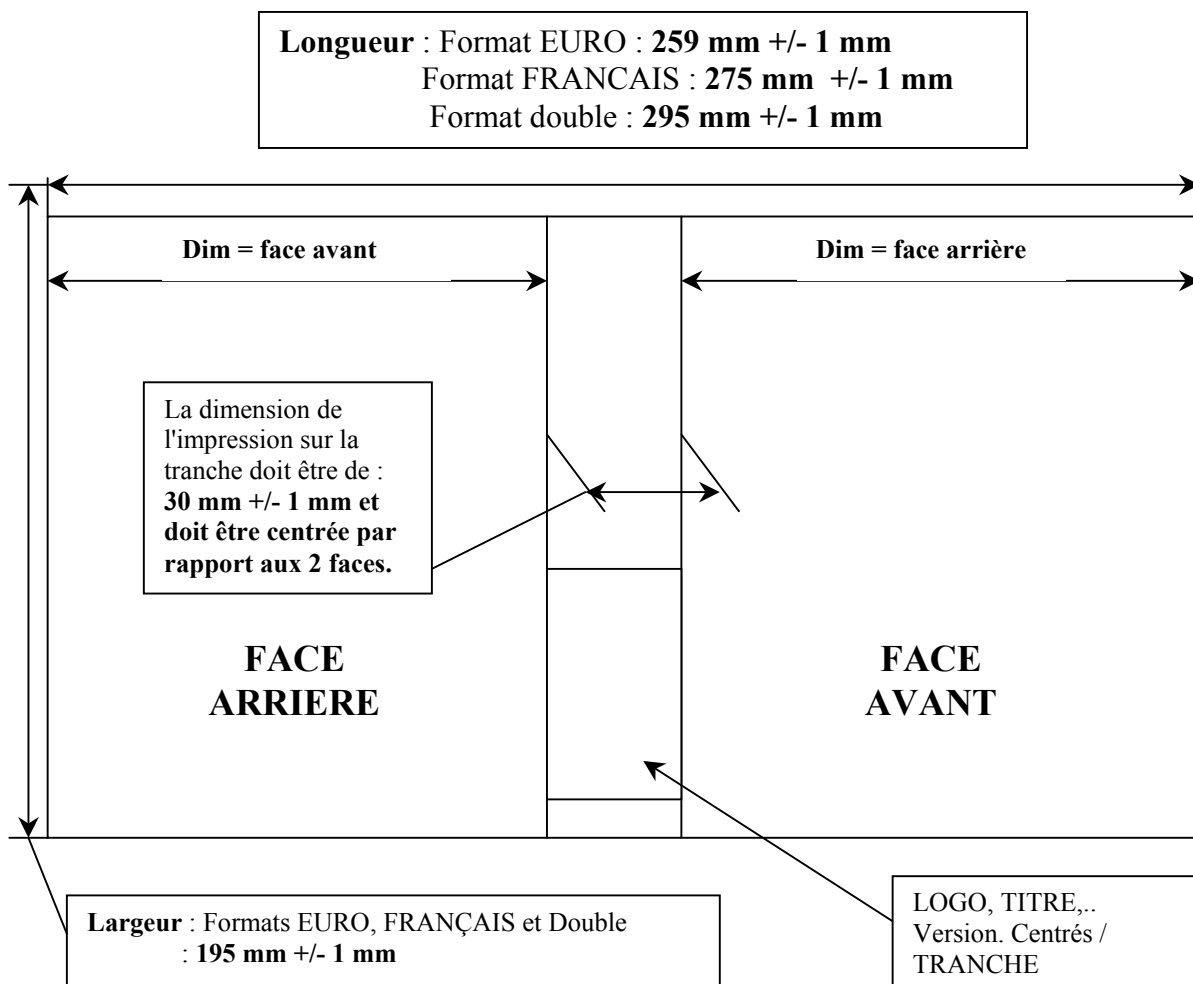


ANNEXE 4

SPECIFICATIONS JAQUETTES

1- Spécifications dimensionnelles :

Dimensions jaquettes format EURO et Français :



2- Autres spécifications :

Qualité papier : Couché deux faces brillant

Grammage minimum admissible pour automatisé : **135 g / m²**

Grammage recommandé : **160-175 g / m²**

Pour les grammages inférieurs à **135 g / m²** : Pose manuelle.

Vernis UV ou acrylique en fonction des demandes

Séchage correct, absence de défauts visuels (pétouilles, coulures, bavures...)

Respect des codes pantone indiqués sur les films, en l'absence de codes pantone, la couleur utilisée sera celle qui se rapprochera le plus de l'épreuve couleur, dans le cas de la fourniture de films sur support informatiques (cf. annexe 8).

Fournir systématiquement une épreuve couleur accompagnant les produits ou avant la livraison suite à demande spécifique, cette épreuve sera constituée, de préférence d'une épreuve numérique (cromalin digital ou sublimation), les impressions laser couleur sont tolérées.

Important : A la commande merci de préciser les éventuelles spécificités concernant les jaquettes (qualité de l'UV, impression verso, ...) en l'absence d'information une impression standard sera réalisée.

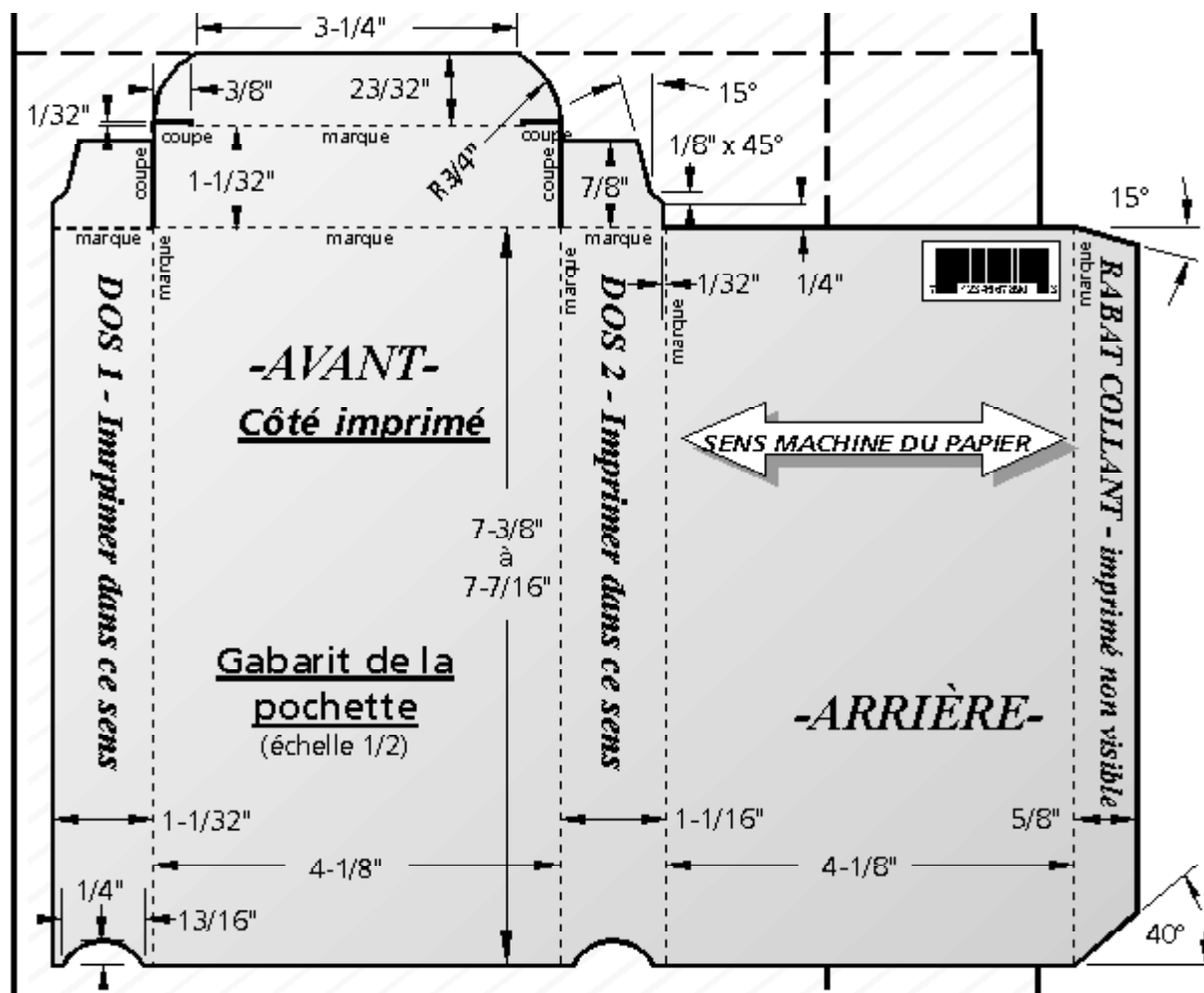
3 Fourniture des films

Généralité : les films fournis doivent comporter :

- les références des couleurs suivant référentiel pantone
- l'ensemble des repères d'orientation des films (bas haut), les points de repérage, de positionnement et de découpe.

5- Conditionnement :

Il est recommandé de livrer les jaquettes conditionnées par quantité de 500, facilitant ainsi l'exploitation des ces produits en stockage et utilisation.

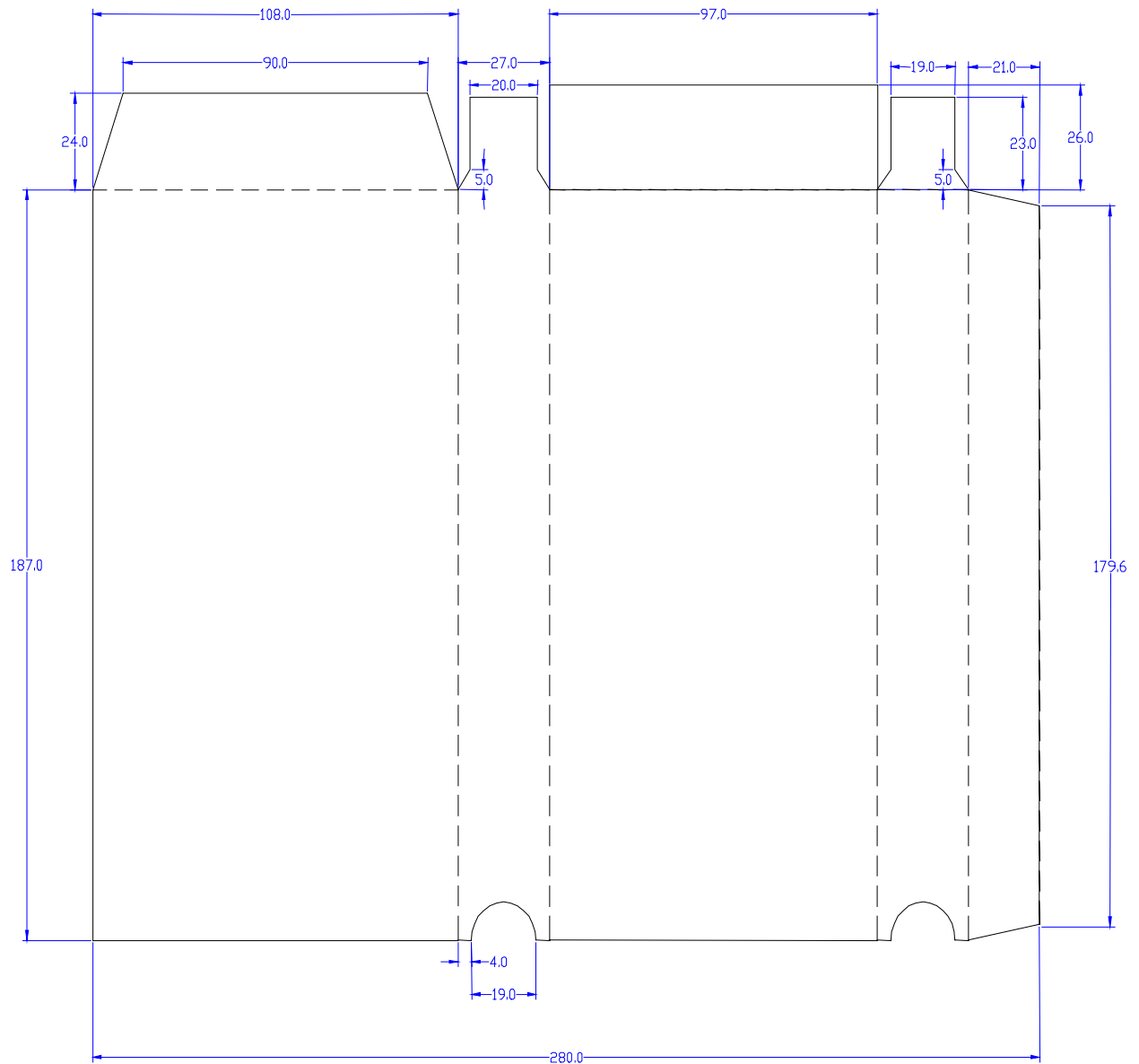


ANNEXE 5

SPECIFICATIONS CARTONNETTES

Cartonnettes Américaines

Dimensions en mm à +/- 0.5 mm



2- Autres spécifications

Grammage du carton : 350 g/m² minimum, 400 g/m² recommandé

Traitement UV ou accrylique

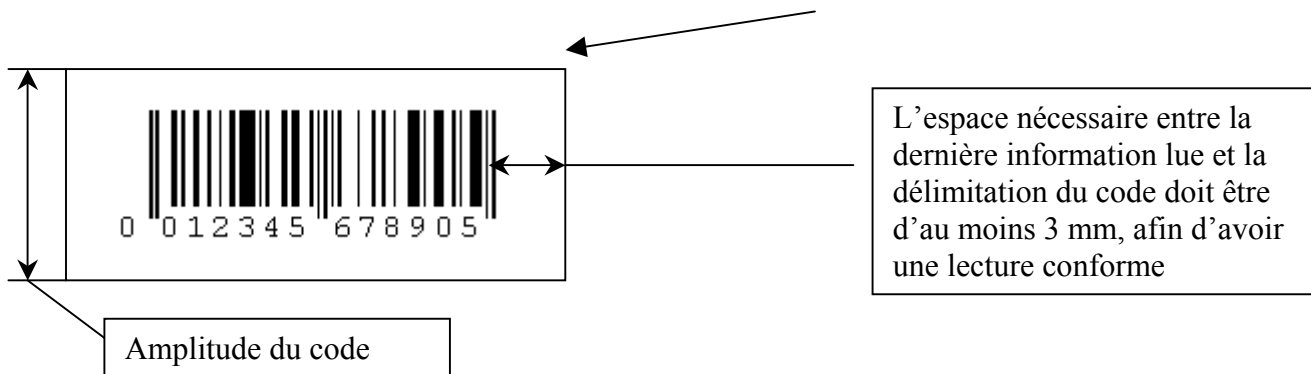


ANNEXE 6

SPECIFICATIONS CODES A BARRES

Spécification simplifiée concernant les codes à barre de type EAN 13 :

Le code à barre est de type linéaire, composée d'une séquence de chiffres, comprenant 12 datas et 1 digit de contrôle. Les contraintes dimensionnelles sont les suivantes, elles doivent être intégrées à la réalisation de vos produits pour une utilisation automatisable en lecture et identification.

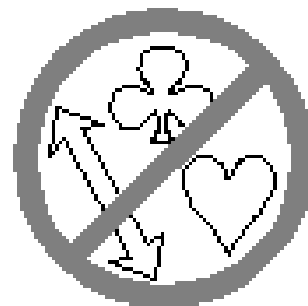


La distance entre chaque séparateur doit être au moins de 0.33 mm. L'amplitude du code peut être de 80% à 300%.

Position du code à barre :

Les codes à barres imprimés sur vos produits tels que jaquettes, coffret, etc... devront être positionnés à l'arrière du produit de préférence dans le coin inférieur droit et orientés horizontalement ou verticalement.

Le respect de l'ensemble de ces caractéristiques dimensionnelles et de positionnement doivent permettre l'utilisation de moyen de lecture automatique type scanner.



ANNEXE 7

SPECIFICATIONS STICKERS CELLO

La pose à haute cadence d'étiquettes adhésives sur des boîtiers, impose certaines contraintes techniques de fabrication de ces mêmes étiquettes.

L'expérience acquise depuis plusieurs années avec ce type d'étiquettes, et les conseils recueillis auprès des professionnels de l'imprimerie nous amènent à fixer des normes de qualité destinées à pallier à certains défauts rédhibitoires pouvant aller de la difficulté à l'impossibilité de mise en œuvre.

FICHE TECHNIQUE :

Etiquette sur adhésif détachable ou permanent.

Support : dorsal glassine jaune **65g/m² ± 3g/m².**

Mandrin : il sera d'un seul tenant.

Le diamètre intérieur du mandrin sera de **76mm -0 + 1mm.**

Rouleau : le rouleau devra être correctement serré. Le sens d'enroulement et la position des étiquettes sont précisés sur les schémas ci-joints. Un rouleau comprendra le plus d'étiquettes possibles, et le diamètre maximum n'excédera pas **300mm.**

Le rouleau sans rattache, ne comportera ni déchets, ni poussières susceptibles de créer un éventuel arrêt de nos machines.

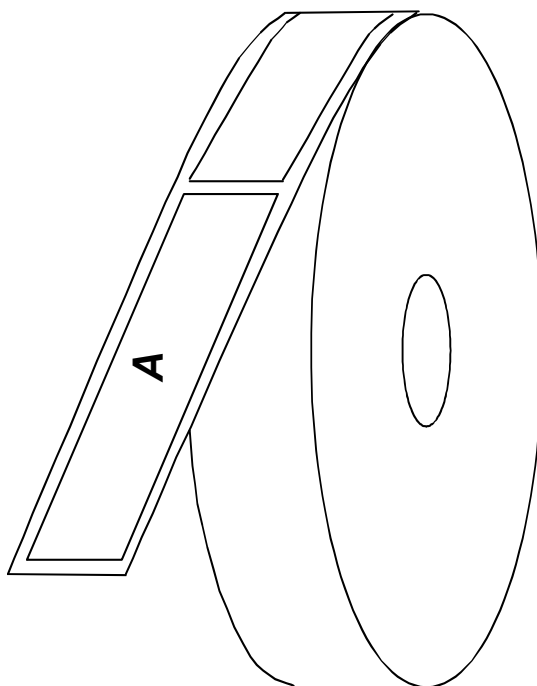
Echenillage : la norme établie est de **3mm ± 0.2.** Une régularité de la position des étiquettes est à respecter par rapport au bord du support et par rapport aux étiquettes elles-mêmes.

Pour les demandes ne rentrant pas dans ces tolérances : nous consulter.

LES DEFAUTS REDHIBITOIRES SUIVANTS ENTRAINENT UN REJET SYSTEMATIQUE DES ROULEAUX :

- étiquette dans le mauvais sens,
- bobine roulée à l'envers,
- erreur de diamètre intérieur,
- empreinte de l'étiquette trop marquée entaillant le support et provoquant sa rupture,
- étiquette mal centrée sur le support (alignement irrégulier),
- impression qui colle au support.

SENS D'ENROULEMENT A RESPECTER



ANNEXE 8**SPECIFICATIONS FICHIERS
INFORMATIQUES POUR SUPPORTS
GRAPHIQUES****1- Introduction :**

VOCATION RECORDS peut recevoir des films pour l'impression des imprimés utilisés pour la réalisation des VHS.

2- Support d'entrée :

VOCATION RECORDS peut utiliser les supports suivants pour la réalisation des films :

Epreuves : Copie informatique (épreuve couleur pour toute demande d'impression couleur) ; inclure les fichiers Adobe Acrobat. PDF, est vivement recommandé pour utilisation en complément du support informatique.

Tous les supports graphiques doivent inclure la mise en page (TIFF, EPS et / ou agencement des images incluant les codes pantone).

Merci de créer un fichier VOCATION RECORDS.TXT (simple fichier traitement de texte PC ou équivalent Mac) contenant les informations suivantes :

- Votre nom
- Numéro de téléphone et adresse E-mail
- Le nom de votre société
- Le nom du correspondant de notre service Client
- Titre de la commande
- Le numéro de sélection, votre numéro client
- La date de livraison de votre commande si connue
- La liste des fichiers que vous envoyez, leurs noms, leur versions

Tous les fichiers doivent être envoyés à VOCATION RECORDS dans les formats compatibles avec la liste des applications suivantes :

- Mac/PC**
- QuarkXpress 4.0
 - Adobe Photoshop 5.0
 - Adobe Illustrator 7.0
 - Page maker 6.5
 - Aldus Freehand 8.0 (n'est pas recommandé)

Les anciennes versions de ces programmes sont également acceptables. En cas de doute consulter notre service client. Tous fichiers ne respectant pas la liste ci dessus incluant les formats nécessaires feront, pour leur traitement, l'objet de surcoûts.

3- Supports informatiques acceptés :

- **Syquest** : 44 MB, 88 MB, 200 MB et 270 MB
- **Disquettes** : 3,5 pouces
- **Format Iomega ZIP** (100 MB) ou **Jaz** (1 GB)
- **Internet** : Contacter votre représentant de notre service client pour connaître les possibilités offertes.
- **Autres formats non listés** : Contacter votre représentant de notre service client pour connaître les possibilités offertes.

Recommandations :

- Ne pas utiliser les polices True Type
- Image format TIFF ou EPS non compressées
- Transformation d'image dans Photoshop uniquement
- Prévoir 3 mm de fond perdu
- Des éléments ne pouvant être fournis en numérique peuvent être scannés
- Import séparé en CMYK (non en RVB)

5. Fiche création produit

Cette fiche, vous permet, si vous le souhaitez de constituer une première nomenclature de votre produit. Vous pouvez la joindre à votre correspondant du service client VOCATION RECORDS, afin que votre produit soit créé le plus justement et rapidement possible.

- Format master D2 Betacam Betacam digital Autres

Date d'arrivée prévue le : / /

- Technique : Macrovision Close caption Code TCR Sous-titre

Autres :

- Durée programme : Standard : Pal Secam NTSC

- Qualité de duplication : Super premium Premium Standard Recyclée

- Conditionnement :

⇒ **Boîtier** : Français Européen Location

⇒ **Cartonette** : Française Américaine

⇒ **Etiquette face** : Oui Non

⇒ **Etiquette planche** : Oui Non

⇒ **Etiquette tranches** : Oui Non

⇒ **Encart** : Oui Non

⇒ **Impression d'étiquettes par VOCATION RECORDS** : Oui Non

Spécificité Jaquettes : (nombre de couleur, impression recto verso, type d'UV) si commandées par Cinram.

Texte :

⇒ **Sticker** : Oui Non Nbre :

⇒ **Hologramme** : : Oui Non

- Cellophanage : Rétractable Pliage en X

- Palettisation :

- Date d'arrivée prévue des éléments (jaquettes, stickers, encarts) : / /

.....
.....

- Observations :